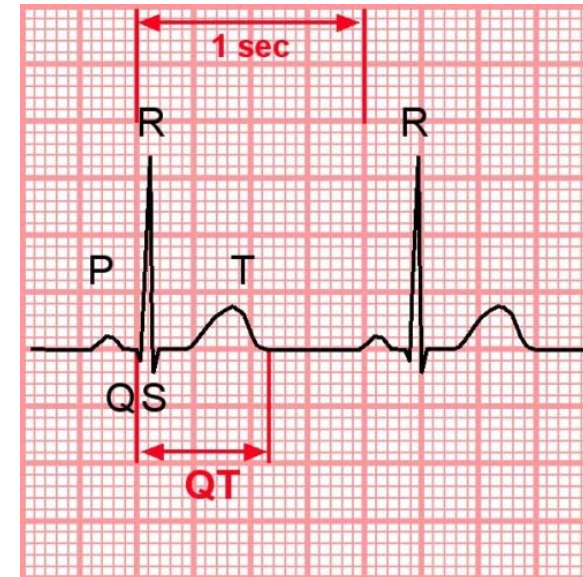
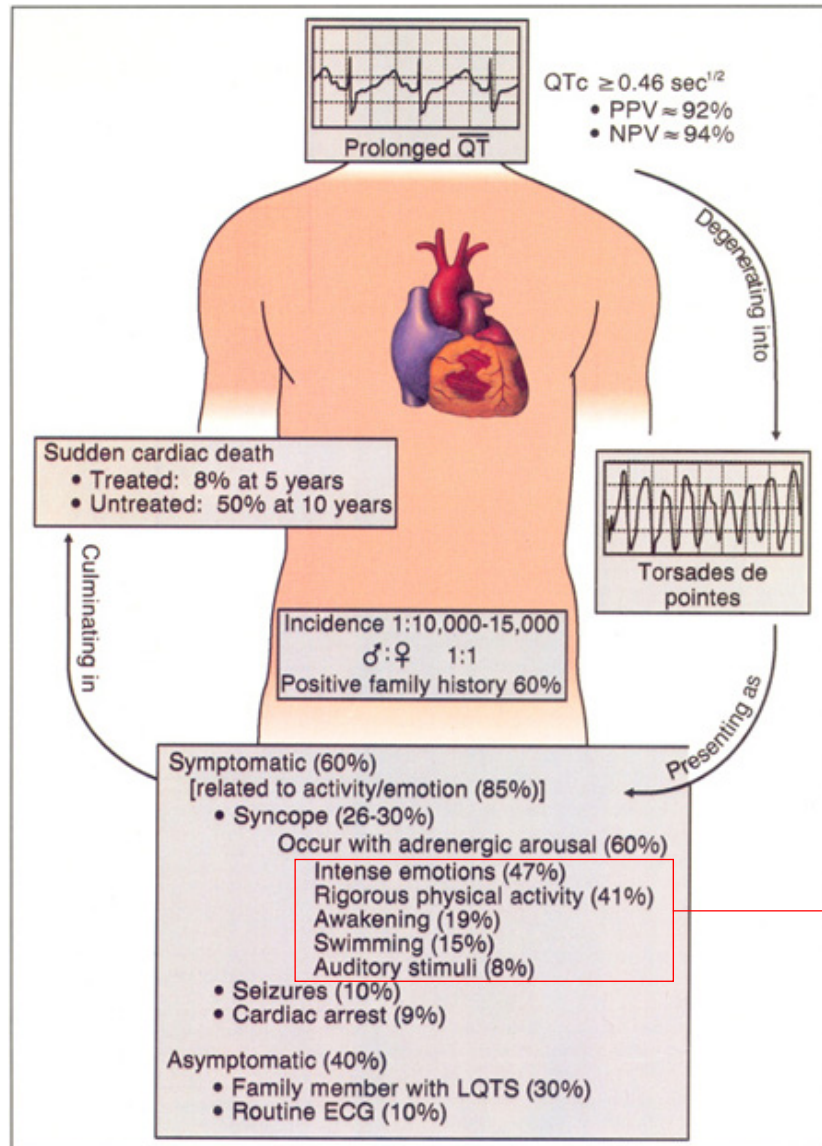
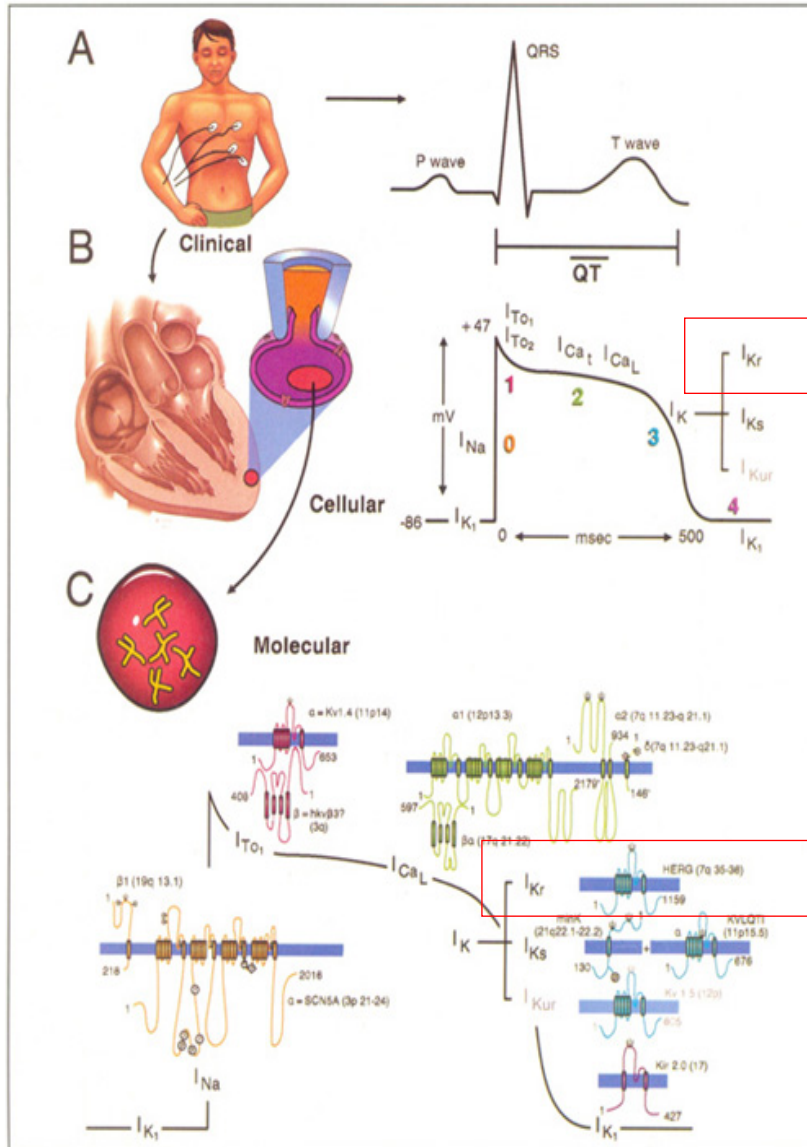


Langt QT-Syndrom (AALQTEC)

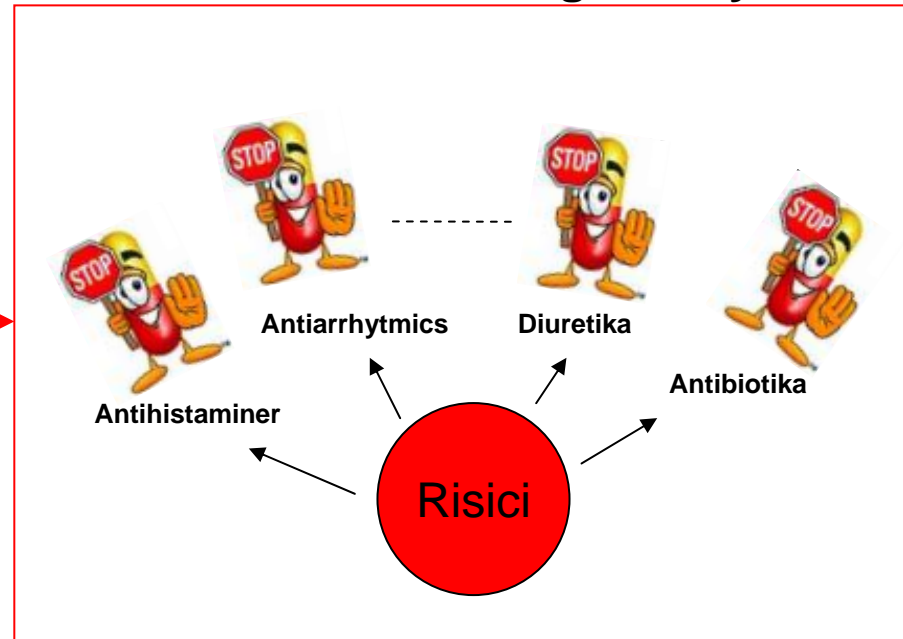
DMTS 2007





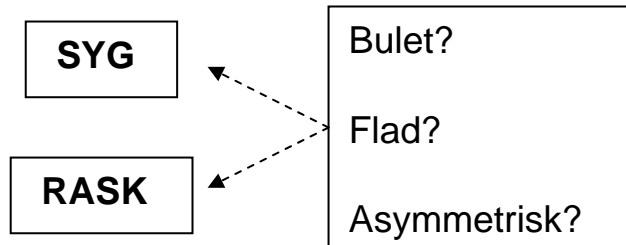
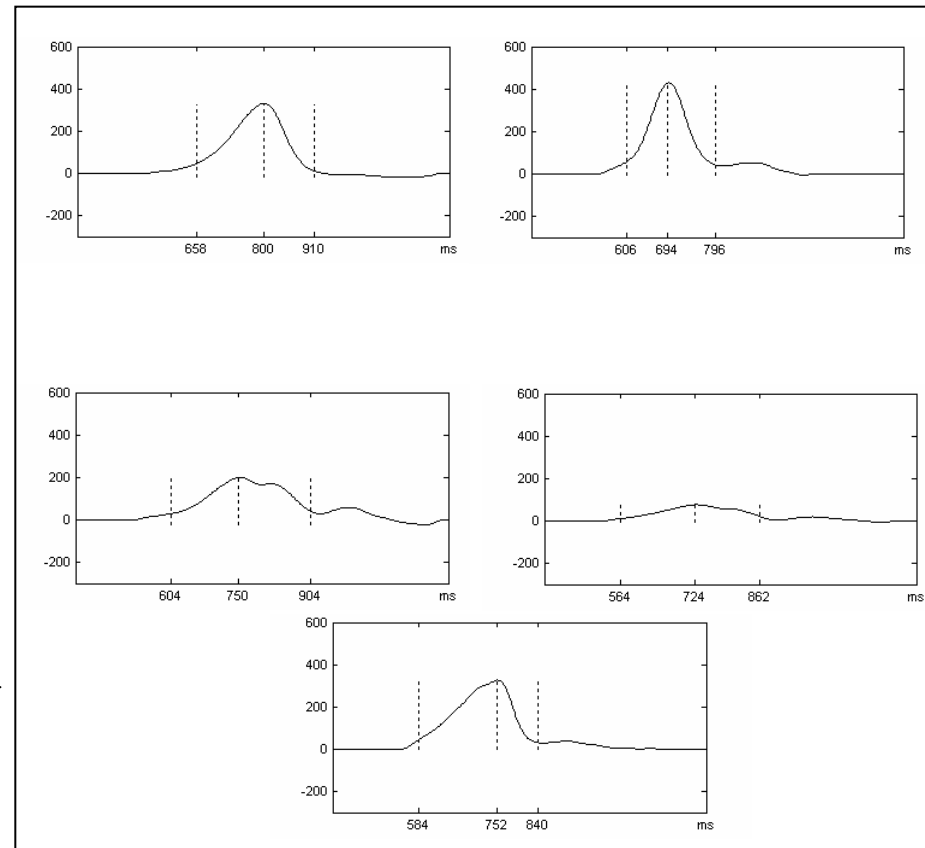
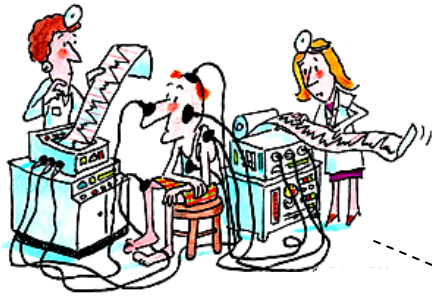


Medicin-induceret Langt QT Syndrom

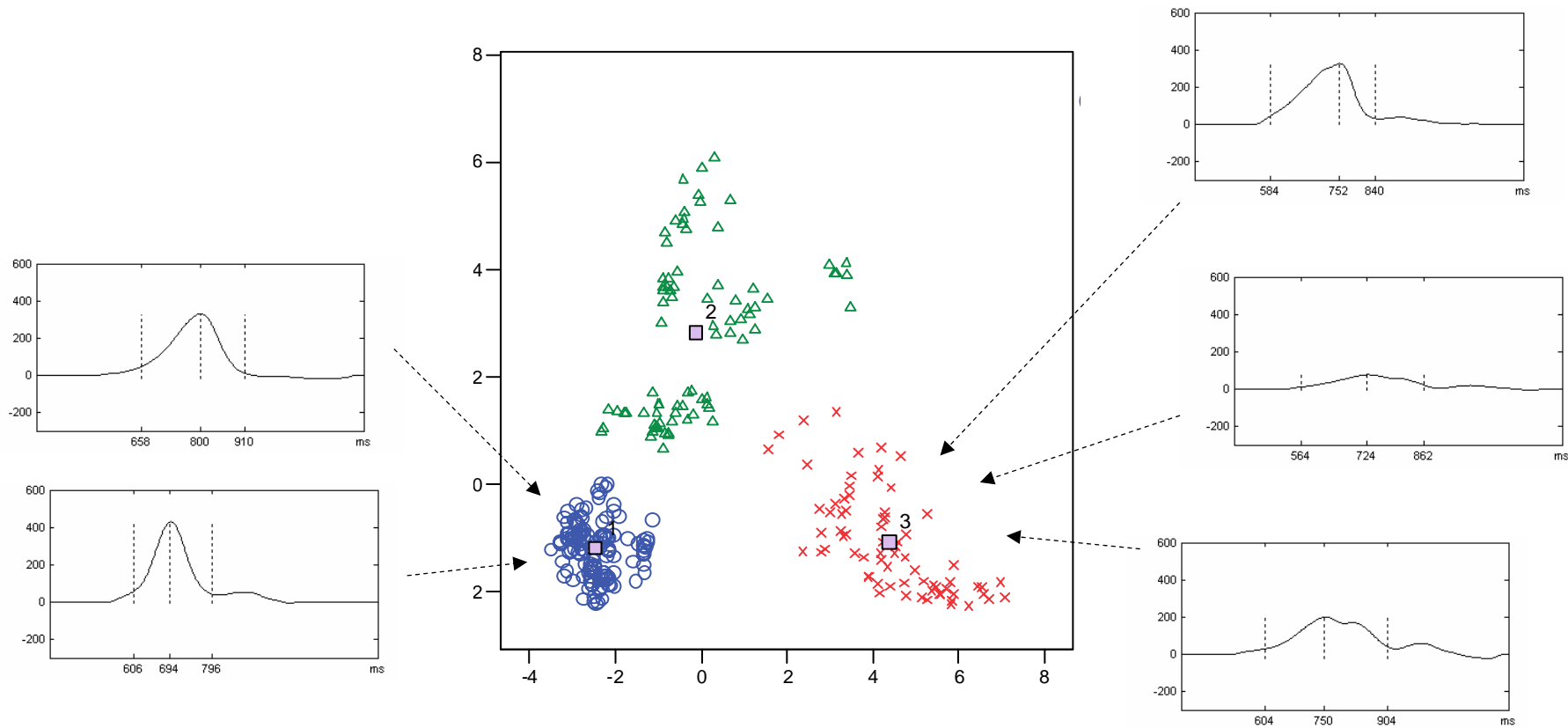


Arveligt Langt QT Syndrom





T-wave morphology in the Long QT Syndrome



Tilfældighedernes store spil ?



Hvis en professor havde fået halsbetændelse, eller den patentansvarlige var rejst på juleferie til Færøerne, ville Aalborg Universitet være gået glip af en aftale, der formentlig er rigtig mange millioner værd.

Patentindberetningen foregik meget hurtigt, da vi skulle deltage i SEMCON-konferencen

- Møde med Suni á Dalbø d. **12 december** 2003, hvor han på universitetets vegne valgte at patentere vores metode
- Opfindere: 3 studerende, 2 AAU vejledere, 1 Kbh. vejleder
- Møde med Patrade d. **12. december** 2003
- Patentindberetning skrevet i perioden **12.-19. december** 2003
- Patent indberettet **19. december** 2003

10/3 - 2004:

- Møde med DUS (Dansk Udviklings Societet) angående mulighederne for kommercialisering af opfindelsen
- Universitetet hyrede DUS til at foretage en markedsanalyse og finde en potentiel køber af patentrettighederne
- Vi foreslog GE Healthcare

6/4 – 2004:

- Møde med DUS (nu Tech Transfer Office) i Aalborg. De havde skabt kontakt til de "rigtige" personer i GE Healthcare og var i gang med at arrangere et møde i USA.

1/2 - 2005:

- Praktik hos GE Healthcare i februar måned i Millwaukee.
- Implementering af vores algoritme i GE's Magellan Workstation

13/3 – 2005:

- Praktik hos GE Healthcare i marts og april måned i Freiburg
- Videreudvikling af AALQTEC samt opsætning af tests

12/4 – 2005:

- Forhandling af kontrakt mellem AAU og GE går i gang
- Stop i samarbejde mellem ingeniørerne på de to sider

11/10 - 2005:

- Kontrakten mellem AAU og GE Healthcare underskrives

12/10 - 2005:

- Kontrakten fejres i Operan

Samlet tidsforløb ca. 2½ år



De venter på millionerne

De har røde tal på kontoen, bor på kollegium og har gamle computere, men tre unge mænd fra Aalborg har med et projekt på ingeniørstudiet indløst en meget stor check



AF Henrik Skov
hes@img.dk

i
n
p
te
de
Go
car
tekn
og vi
stom
et gri
millio
tre røn
Thomas
Ingen
fra jords

Aalborg Universitet har opfundet en metode, det kalder Aalqtec. Den gør det lettere at opdatere hjertesygdommen Long QT-syndrom, som normalt er svært at diagnosticere.

Aalborg Universitet indgår kæmpe aftale

12. okt. 2005 15.36 Penge Opdat: 12. okt. 2005 17.16
Aalborg Universitet har indgået den hidtil største licensaftale mellem et universitet og en industriel partner på mellem en halv og en hel milliard kroner.

Aftalen er indgået med selskabet GE Healthcare, der er et datterselskab til General Electric, en af verdens største virksomheder.

Rige studerende

Universitetet har opfundet en metode, det kalder Aalqtec. Den gør det lettere at opdatere hjertesygdommen Long QT-syndrom, som normalt er svært at diagnosticere. Ved at koble metoden til GE's analysesystem, vil sygdommen kunne opdaget automatisk.

Aalqtec-metoden er udviklet af en gruppe studerende og undervisere på universitetets sundhedsteknologiske institut. Og de bliver nu rige. Pengene fra licensaftalen bliver delt med en tredjedel til universitetet, en tredjedel til instituttet og en tredjedel til gruppen af studerende og undervisere bag metoden.

Milliardindtægt i vente af studenteropfindelse

Healthcare overtager nordjyske ingeniørers patent
Peter Bock
Tre nybagte ingeniører fra Aalborg Universitet står bag en opfindelse, som ventes af indbringende kontrakt med den amerikanske medicinalkoncern GEHealthcare om at markedsføre den nordjyske opfindelse, og der er forventning om den største aftale af den art herhjemme.

Computerprogram til hjertesygdom

De tre ingeniører - Mads Peter Andersen, Thomas Hardahl og Claus Graff - alle med nordjysk baggrund - har udviklet et computerprogram til at diagnosticere hjertesygdommen Long QT-syndrom som kan udløse hjertestop uden forudgående varsel.

GEHealthcare er verdens førende producent af udstyr til elektrokardiografi, og de unge ingeniørers opfindelse kan umiddelbart indgå i udstyrets software.

Tre cifret millionbeløb i dollar

Hidtil har man skullet foretage kostbare DNA-analyser for at afsløre Long QT-syndrom, som dels er arvelig, dels forekommer som bivirkning ved indtagelse af forskellige former for medicin.

Det præcise indhold af aftalen mellem Aalborg Universitet og GE Healthcare er hemmeligt og ingen af parterne vil oplyse nærmere om det forventede økonomiske udbytte af opfindelsen. Men kilder i medicinalverdenen vurderer, at patentet vil kunne udløse indtægter på et tre cifret millionbeløb i dollar svarende til over en milliard kroner.

Børsen

Aalborg Universitet indgår stor licensaftale om metode til at opdage hjertesygdom.

Aalborg Universitet har indgået den hidtil største licensaftale mellem et universitet og en industriel partner, oplyser universitetet. Aftalen er indgået med selskabet GE Healthcare, der er et førende selskab på området.

Aftalen vedrører universitetets opfindelse Aalqtec, som er en metode til lettere at opdage hjertesygdommen Long QT-syndrom, der normalt er svært at diagnosticere. Ved at koble metoden til GE's analysesystem, vil sygdommen kunne opdaget automatisk.

Aalqtec-metoden er udviklet af en gruppe studerende og undervisere på universitetet.

inspirere andre universiteter,
12-10-2005 16:26
Aalborg Universitet i stor
licensaftale, 12-10-2005 09:31

Mange Tak

